

**Elementy przyrodnicze środowiska  
– wyniki inwentaryzacji.**

## **Elementy przyrodnicze**

## Część opisowa

Przedmiotowa inwestycja zostanie zlokalizowana na terenie działek 42/1, 42/2, 42/4 ob. Pręczi, gm. Rogowo o łącznej powierzchni 1,5053 ha. ,

Łącznie na terenie dz. nr 42/1, 42/2, 42/4 ob. Pręczi będzie hodowane 1980 szt. tuczników (277,2 DJP).

Przedmiotowa parcelę stanowi gospodarstwo hodowlane, a teren pod nowy budynek stanowi grunt rolny.

Zgodnie z Zaświadczeniem znak Og.6727.125.2023 z dnia 06.06.2023 r. przedmiotowa parcela nie jest objęta MPZP.

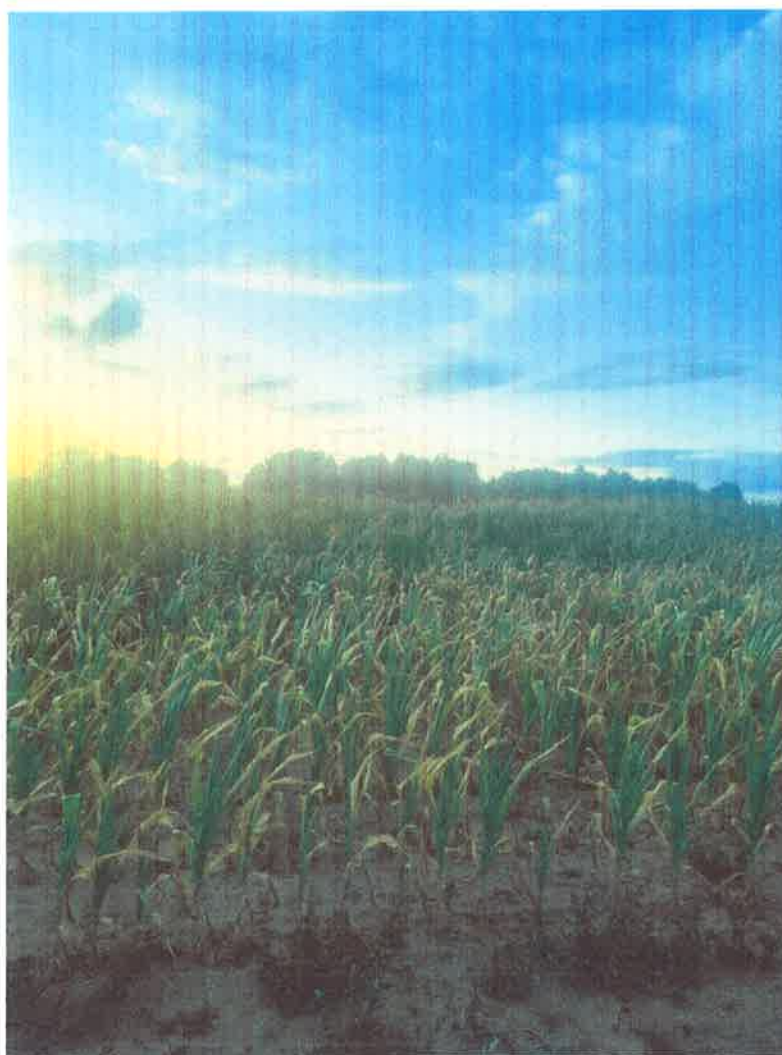


Źródło: [geoportal.gov.pl](http://geoportal.gov.pl)

W załączniku nr 5 przedstawiono Zaświadczenie Wójta Gminy Rogowo znak Og.6254.3.2023.BZ z dnia 12.06.2023 dotyczące klasyfikacji akustycznej danego terenu.

Otoczenie terenu planowanego pod realizację Inwestycji stanowią:

- od strony północnej – grunty rolne;



FOT 1

➤ od strony wschodniej –teren leśny;



FOT 2

- od strony zachodniej – grunty rolne;



FOT 3



➤ od strony południowej – grunty rolne.



FOT 4



Najbliższe pojedyncze zabudowania mieszkalne usytuowane są (względem granic przedmiotowej parceli):

- w odległości ok. 193,79 m w kierunku południowym;



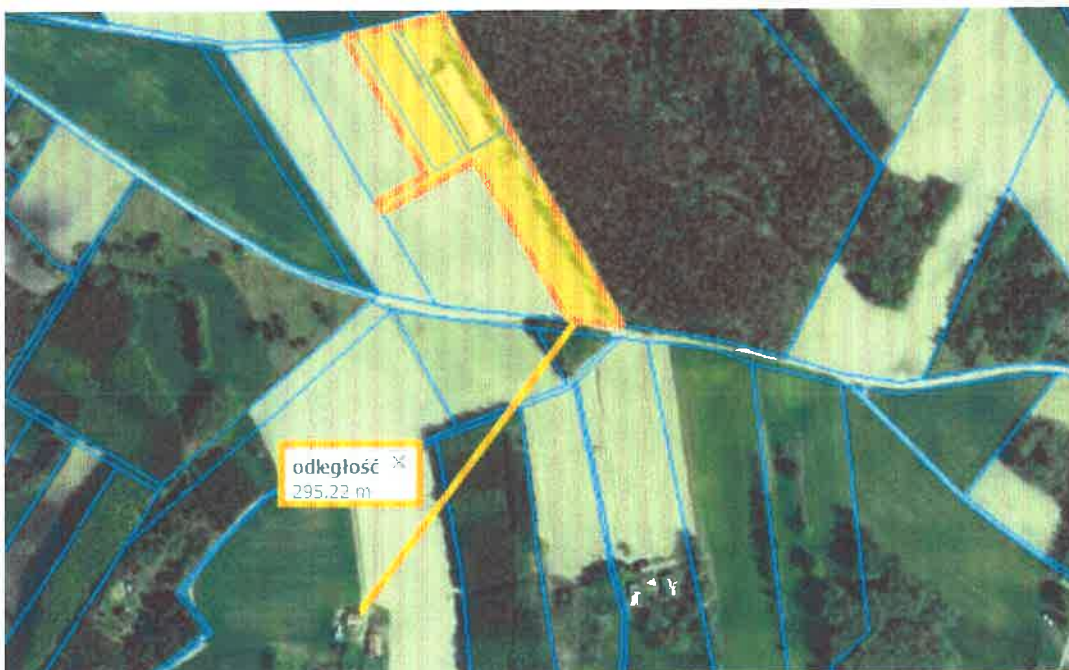
- w odległości ok. 225,12 m w kierunku północno – wschodnim;



- w odległości ok. 284,35 m w kierunku wschodnim;



- w odległości ok. 295,22 m w kierunku południowo - zachodnim;





- w odległości ok. 298,08 m w kierunku zachodnim;



- w odległości ok. 408,92 m w kierunku północno –zachodnim;



- w odległości ok. 469,64 m w kierunku południowo– wschodnim;



W najbliższym otoczeniu nie występują inne budynki inwentarskie.

Przedmiotową parcele stanowi grunt rolny oraz gospodarstwo hodowlane.





W obrębie terenu przeznaczanego pod inwestycję nie wykazano obecności siedlisk przyrodniczych oraz gatunków roślin i zwierząt chronionych w ramach Dyrektywy Siedliskowej. Nie stwierdzono również gatunków chronionych oraz zagrożonych wyginięciem.

Na najbliższych terenach leśnych występują:



1 BMŚW – bór mieszany świeży, gdzie występują:

sosna zwyczajna, miejscami brzoza brodawkowata, gat. dębu, klon, topola osika; podszyt stanowi kruszyna pospolita.

2 BMŚW- – bór mieszany świeży, gdzie występują: sosna zwyczajna, miejscami brzoza brodawkowata, gat. dębu, topola osika, klon, olsza czarna; podszyt stanowi: kruszyna pospolita, Ga. Dębu, jałowiec, leszczyna pospolita.

3 BMŚW- – bór mieszany świeży, gdzie występują:

sosna zwyczajna, miejscami brzoza brodawkowata, gat. dębu; podszyt stanowi

kruszyna pospolita.

4 BMŚW- – bór mieszany świeży, gdzie występują:

sosna zwyczajna, miejscami brzoza brodawkowata, topola osika; podszyt stanowi jarzab pospolity, jałowiec.

5 BMŚW- – bór mieszany świeży, gdzie występują:

sosna zwyczajna, klon pospolity; podszyt stanowi jarzab pospolity, kruszyna pospolita.

6 OL- ols, gdzie występują:

Olsza czarna, brzoza brodawkowata, miejscami topola osika, brzoza brodawkowata; podszyt stanowi czeremcha pospolita, bez czarny.

7 OL- ols, gdzie występują:

Olsza czarna, brzoza brodawkowata, miejscami topola osika, miejscami topola osika, gat. dębu; podszyt olsza czarna, wierzba biała, gat. dębu.

8 LMSW- las mieszany świeży, gdzie występują:

sosna zwyczajna, brzoza brodawkowata, gat. dębu; podszyt stanowi jarzab pospolity, gat. dębu.

9 LMSW- las mieszany świeży, gdzie występują:

brzoza brodawkowata, gat. dębu, miejscami klon pospolity; podszyt stanowi kruszyna pospolita, gat. dębu.

10 LMSW- las mieszany świeży, gdzie występują:

brzoza brodawkowata, gat. dębu, miejscami klon pospolity, podszyt stanowi kruszyna pospolita, gat. dębu.

11 LMW- las mieszany wilgotny, gdzie występują:

brzoza brodawkowata, podszyt stanowi kruszyna pospolita, gat. dębu.



Prace terenowe polegały na obserwacjach przeprowadzanych w dn. 18.03.2023 r.; 05.04.2023 r.; 18.05.2023 r.; 04.06.2023 r.; 18.07.2023 r.

W pierwszej kolejności omawiany teren zbadano pod kątem występowania chronionych siedlisk przyrodniczych. Inwentaryzacja polegała na przejściu wyznaczonej trasy (wzdłuż granic działki stanowiącej własność inwestora) i przeprowadzeniu rozpoznania „na upatrzonego” (metoda stosowana do przeglądania roślin zielnych, krzewów, nasady roślin).

**Obserwacje awifauny przeprowadzono w godzinach 3<sup>00</sup>-6<sup>00</sup> i 6<sup>00</sup>- 12<sup>00</sup>, 18<sup>00</sup>- 23<sup>00</sup>**

**Inwentaryzację florystyczną przeprowadzono w godzinach 10<sup>00</sup>- 13<sup>00</sup>.**

**Inwentaryzację ssaków przeprowadzono w godzinach 10<sup>00</sup>- 13<sup>00</sup>.**

Projektowane przedsięwzięcie należy do przedsięwzięć służących produkcji rolniczej.

Charakter planowanego przedsięwzięcia koreluje z dominującym na terenie powiatu kierunkiem produkcji hodowlanej.

Obserwacje te miały na celu stwierdzenie czy na danym terenie i w jego sąsiedztwie występują gatunki chronione, narażone na potencjalne oddziaływania

W pierwszej kolejności omawiany teren zbadano pod kątem występowania chronionych siedlisk przyrodniczych. Inwentaryzacja polegała na przejściu wyznaczonej trasy (wzdłuż granic działki stanowiącej własność inwestora) i przeprowadzeniu rozpoznania „na upatrzonego” (metoda stosowana do przeglądania roślin zielnych, krzewów, nasady roślin).

W trakcie powyższej wizyty oznaczono również najliczniej występujące gatunki drzew, krzewów oraz roślinności zielnej. W szczególności zwracano uwagę na siedliska i gatunki określone w poniższych aktach prawnych:

- *Rozporządzenie Ministra Środowiska z dnia 13 kwietnia 2010 r. w sprawie siedlisk przyrodniczych oraz gatunków będących przedmiotem*

*zainteresowania Wspólnoty, a także kryteriów wyboru obszarów kwalifikujących się do uznania lub wyznaczenia jako obszary Natura 2000 (Dz. U. Nr 77, poz. 510)*

- *Rozporządzenie Ministra Środowiska z dnia 5 stycznia 2012 r. w sprawie ochrony gatunkowej roślin (Dz. U. Nr 0, poz. 81)*

W trakcie prowadzonych badań terenowych uwzględniono również informacje i wskazówki zawarte w następujących pozycjach literaturowych:

- Mróz W. (red.), *Monitoring siedlisk przyrodniczych*, część 1 – 3, Główny Inspektorat
- *Ochrony Środowiska*, Warszawa 2010 – 2012 r.
- Perzanowska J. (red.), *Monitoring gatunków roślin*, część 1 – 3, Główny Inspektorat
- *Ochrony Środowiska*, Warszawa 2010 – 2012 r.

Obszar, którego bezpośrednio dotyczy opisywana Inwestycja, stanowi gospodarstwo hodowlane, gdzie usytuowany jest jeden budynek gospodarczy oraz grunt rolny, regularnie uprawiany – obecnie obsadzony kukurydzą.



FOT 5



FOT 6

Działka nr 42/1 stanowi gospodarstwo hodowlane, z jednym budynkiem inwentarskim. Jest ona ogrodzona ogrodzeniem betonowym. Działka nr 42/4 i nr 42/2 jest obsadzona kukurydzą.

Od strony północnej przy drodze zinwentaryzowano: Chwastnica jednostronna (*Echinochloa crus-galli*), Babka lancetowata (*Plantaginaceae* Juss.), Łoboda (*Atriplex* L.), Miotła zbożowa (*Apera spica-venti*), Pokrzywa zwyczajna *Urtica dioica* L., Pięściornik gęsi *Potentilla anserina* L.; Babka lancetowata (*Plantaginaceae*

Juss.), krwawnik pospolity (*Achillea millefolium* L.).

Od strony południowej występuje droga, są tu: Łoboda (*Atriplex* L.), Miotła zbożowa (*Apera spica-venti*), Chwastnica jednostronna (*Echinochloa crus-galli*), mniszek lekarski<sup>1</sup> (*Taraxacum officinale* F.H. Wiggers coll., właśc. *Taraxacum* sect. *Taraxacum*), krwawnik pospolity (*Achillea millefolium* L.).

Od strony wschodniej jest ogrodzenie za którym jest teren leśny, gdzie występują sosna zwyczajna, miejscami brzoza brodawkowata, gat. dębu, klon, topola osika; podszyt stanowi kruszyna pospolita.

Od strony zachodniej występuje kukurydza. Nie ma miedzy.

Nie zidentyfikowano występowania stanowisk chronionych bądź rzadkich gatunków roślin oraz gatunków roślin wymienionych w Załączniku II Dyrektywy Rady 92/43/EWG.

W trakcie inwentaryzacji awifauny wzięto pod uwagę informacje i wskazówki zawarte w pozycji literaturowej Chylarecki P. (red.), *Monitoring ptaków lęgowych – poradnik metodyczny dotyczący gatunków chronionych Dyrektywą Ptasia*, GIOS, Warszawa 2009 r.

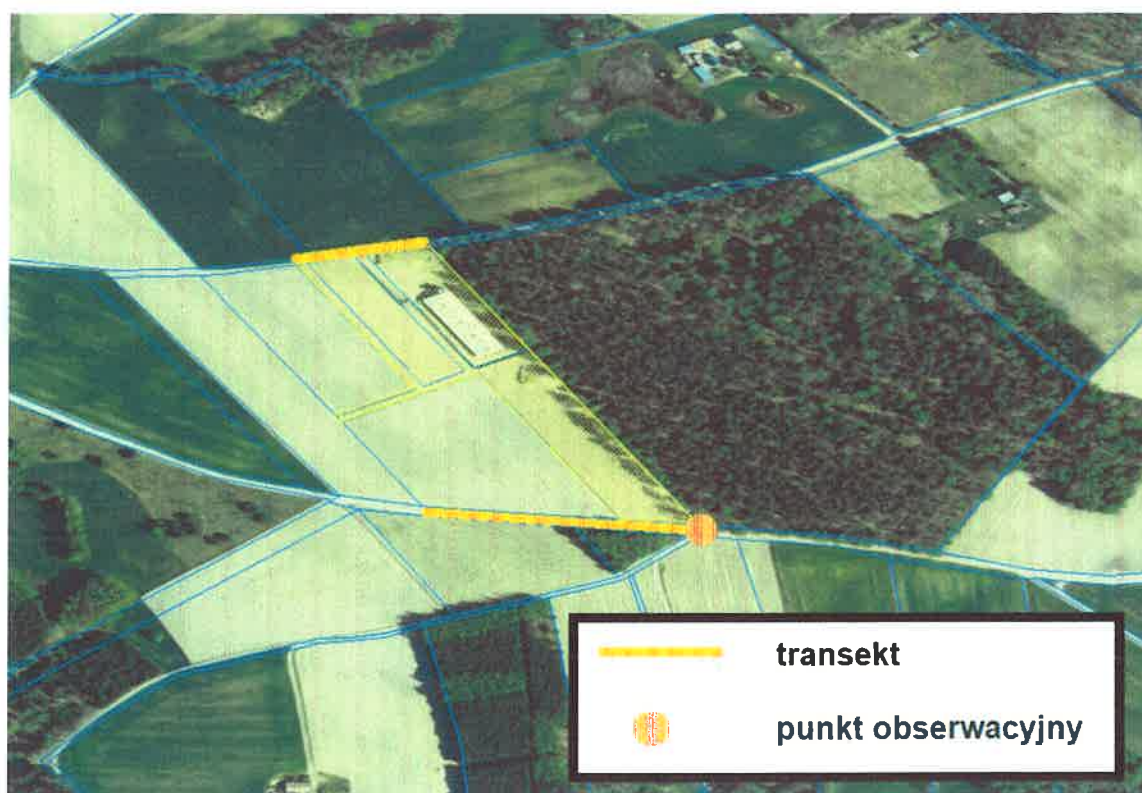
W przypadku inwentaryzacji ptaków metodyka badań terenowych obejmowała:

- liczenie i obserwację przelotów z jednego punktu obserwacyjnego, obserwacje wzdłuż granic parceli (ponieważ jest to grunt rolny).

Każdorazowo celem inwentaryzacji awifauny było ustalenie składu gatunkowego, rozmieszczenia i liczebności ptaków danego terenu.

Podstawowy sposób zbierania danych o rozmieszczeniu ptaków na terenie inwestycji obejmował obserwacje bezpośrednie na transekcie pieszym przebiegającym przy drodze od strony północnej i południowej. Obserwator po

transekcie poruszał się w taki sposób aby móc pokryć wzrokiem cały teren opracowania. Ponadto, drugi obserwator przy pomocy lornetki prowadził obserwacje w punkcie obserwacyjnym na południowym skraju działki. Przedmiotem obserwacji były: skład gatunkowy i szacunkowa liczebność poszczególnych gatunków. Obserwacje awifauny były przeprowadzane głównie w czasie porannym, południowym, wieczornym. Wszystkie obserwacje przeprowadzono w czasie panowania dobrych warunków atmosferycznych, umożliwiających odpowiednią obserwację, a na szkicu nanoszono miejsca stwierdzenia gatunków. Następnie wyniki obserwacji naniesiono na mapę. Stwierdzone w terenie osobniki na bieżąco notowano wraz z ich liczebnością.





## **Cenzus lęgowych gatunków**

Jego celem było oszacowanie liczebności i rozmieszczenia lęgowych gatunków na terenie planowanej inwestycji i w jej bezpośrednim sąsiedztwie.

Kontrole obejmowały:

- wyszukiwanie gniazd ptaków na terenie przedmiotowej parceli i w bezpośrednim sąsiedztwie (bufor 0,5 km);
- obserwacje bezpośrednie za pomocą lunety,
- kontrole ukierunkowane na poszukiwanie stanowisk lęgowych
- liczenie poszczególnych gatunków.

Kartowano wszystkie ptaki zaobserwowane podczas inwentaryzacji.

W trakcie obserwacji zauważono:

Tabela 4,6,1.1 Gatunki awifauny stwierdzone podczas inwentaryzacji

LP.	Nazwa polska	Nazwa łacińska	Liczebność				
			18.03. 2023 r.	05.04. 2023 r.	18.05. 2023r.	4.06. 2023 r	18.07. 2023 r.
1	kruk	Corvus corax	35	39	18	12	13
2	wrona	Corvus cornix	16	16	3		3
3	Wilga	Oriolus oriolus			2	1	
4	szpak	Sturnus vulgaris	5	20	15	6	5
5	Zięba	Fringilla coelebs			1	1	
6	Trznadel	Emberiza citrinella		1	1		1
7	Skowronek	Alauda arvensis		1			
8	pliszka siwa -	Motacilla alba		1	1		
9	pliszka żółta	Motacilla flava		2	1	1	
10	bogatka	Parus major	1		2		
11	Śpiewak	Turdus philomelos				1	
12	słowik szary	Luscinia luscinia			1		
13	kukułka	Cuculus canorus			1		
14	Grzywacz.	Columba palumbus	1	1	1		
15	bażant	Phasianus colchicus	1		1		1
16	bocian biały	Ciconia ciconia			1		1
17	gawron	Corvus frugilegus	130	70	45	25	15
18	mazurek	Passer montanus	16	2	2	4	3

19	Piecuszek	<i>Phylloscopus trochilus</i>				1	
20	białorzytka	<i>Oenanthe oenanthe</i>				1	
21	dudek	<i>Upupa epops</i>			1		

W wyniku wszystkich przeprowadzonych na danym terenie kontroli ornitologicznych stwierdzono występowanie łącznie 21 gatunków ptaków. Uzyskany wynik dotyczył wszystkich ptaków obserwowanych i notowanych nad badaną powierzchnią i w jej sąsiedztwie. Na utworzonej liście znalazły się więc gatunki, których obecność w jakikolwiek sposób związana była z badanym terenem. Mogła więc wynikać z wykorzystywania powierzchni w różny sposób: lęgi, żerowanie, kierunkowe przeloty, miejscowe przemieszczanie się. Na podstawie kontroli terenowej utworzono listę wszystkich zaobserwowanych ptaków.

Tabela 4,6,1.2 Status ochrony awifauny

Lp.	Gatunek	Status dla powierzchni				Status ochrony	
		L	W	P	WP	PL	UE
1	kruk	A-O			+	Ocz	
2	wrona	A-O			+	Ocz	
3	wilga			+		Oś	
4	szpak zwyczajny		+			Oś	SPEC 3
5	zięba	A-O				Oś	
6	trznadel	A-O				Oś	
7	skowronek			+		Oś	SPEC 3
8	pliszka siwa	A-O				Oś	
9	pliszka żółta	A-O				Oś	
10	bogatka			+		Oś	
11	śpiewak	A-S				Oś	
12	słownik szary	A-S				Oś	
13	kukułka	A-O				Oś	

14	grzywacz	A-O				Ł	
15	bażant zwyczajny				+	Ł	
16	bocian biały		+			OŚ1	DP, SPEC 2
17	gawron		+	+		Ocz	
18	wróbel mazurek				+	Oś	SPEC 3
19	piecuszek		+			Oś	
20	białorzytka			+		Oś	
21	dudek			+		Oś	

Status gatunku na powierzchni:

L – gatunek lęgowy na powierzchni

Przyjęte kategorie gniazdowania, według Polskiego Atlasu Ornitologicznego (Sikora i in. 2007)

A – gniazdowanie możliwe,

B – gniazdowanie prawdopodobne,

C – gniazdowanie pewne.

Zastosowane kryteria lęgowości/zachowań i odpowiadających im kategorii gniazdowania (wg Sikora i in. 2007).

Obserwacja/stwierdzenie gatunku	ST	nielegowy
Ptāk młodociany	JUV	
Pojedyncze ptaki obserwowane w siedlisku lęgowym	O	Gniazdowanie możliwe (A)
Jednorazowa obserwacja śpiewającego lub odbywającego loty godowe samca w siedlisku lęgowym	S	
Para ptaków obserwowana w siedlisku lęgowym	PR	Gniazdowanie prawdopodobne (B)
Śpiewający lub odbywający loty godowe samiec stwierdzony co najmniej przez 2 dni w tym samym miejscu (zajęte terytorium) lub równoczesne stwierdzenie wielu samców w siedlisku lęgowym	TE	
Kopulacja lub tuki w siedlisku lęgowym	KT	
Odwiedzanie miejsca nadającego się na gniazdo	OM	
Zachowanie lub głosy niepokoju sugerujące bliskość gniazda lub piskląt	NP	
Plama lęgowa (u ptaka trzymanego w ręku)	PL	
Budowa gniazda lub drążenie dziupli	BU	Gniazdowanie pewne (C)
Odwodzenie od gniazda lub młodych (udawanie rannego) albo atakowanie obserwatora	UDA	
Gniazdo używane w danym sezonie lub skorupy jaj z danego sezonu	GNS	
Gniazdo zajęte	ZAJ	
Gniazdo wysiadywane	WYS	
Ptaki z pokarmem dla młodych lub odchodami piskląt	POD	
Gniazdo z jajami	JAJ	
Gniazdo z pisklętami	PIŚ	
Młode zagniazdowniki niełotne lub słabo łotne albo podloty gniazdowników poza gniazdem	MŁO	

W – gatunek występujący na powierzchni, w sezonie lęgowym niespełniający kryteriów lęgowości dla przyznania mu którejś z kategorii gniazdowania, lecz korzystający w jakiś sposób z powierzchni (np. żerujący, polujący, fragment powierzchni jest tylko częścią terytorium); korzystający z powierzchni również w trakcie wędrówki (np. odpoczywający, tworzący koncentracje na powierzchni);

P – gatunek przelotny;

Status ochronny gatunku w Polsce (PL) na podstawie:

- Rozporządzenia Ministra Środowiska z dnia 28 września 2004 r. w sprawie gatunków dziko występujących zwierząt objętych ochroną (Dz.U. Nr 220, poz. 2237 z późn. zm.): OŚ – gatunek objęty ochroną ścisłą; OŚ1 – gatunek objęty ochroną ścisłą, wymagający ochrony czynnej; OŚS – gatunek wymagający ustalenia strefy ochronnej wokół miejsc rozrodu i regularnego przebywania; OCz – gatunek objęty ochroną częściową;
- Rozporządzenia Ministra Środowiska z dnia 11 marca 2005 r. w sprawie ustalenia listy gatunków zwierząt łownych (Dz. U. Nr 45, poz. 433 z późn. zm.): Ł – gatunek łowny;
- stopnia zagrożenia gatunków według Czerwonej listy zwierząt ginących i zagrożonych w Polsce (Głowaciński 2001): EXP – gatunki zanikłe lub prawdopodobnie zanikłe w Polsce, EN – gatunki bardzo wysokiego ryzyka, silnie zagrożone, VU – gatunki wysokiego ryzyka, narażone na wyginięcie, NT – gatunki niższego ryzyka, ale bliskie zagrożenia, LC – gatunki niezagrożone.

Status ochronny gatunków w Unii Europejskiej (UE):

- DP – gatunki wymienione w Załączniku I Dyrektywy Ptasiej (EWG 79/409/EWG z 2 kwietnia 1979 r. o ochronie dziko żyjących ptaków)
- Gatunki SPEC w kategorii 1–3 (BirdLife International 2004), gdzie: SPEC 1 – gatunki zagrożone w skali globalnej; SPEC 2 – gatunki zagrożone, których europejska populacja przekracza 50% populacji światowej i których stan zachowania uznano za niekorzystny; SPEC 3 – gatunki zagrożone, których europejska populacja nie przekracza 50% populacji światowej i których stan zachowania uznano za niekorzystny;



## Inwentaryzacja ssaków

W trakcie inwentaryzacji fauny wzięto pod uwagę informacje i wskazówki zawarte w pozycji literaturowej Makomaska – Juchiewicz M., *Monitoring gatunków zwierząt. Przewodnik metodyczny*. część 1 – 3, Główny Inspektorat Ochrony Środowiska, Warszawa 2010 – 2012 r.

W przypadku ssaków metodyka inwentaryzacji obejmowała:

- obserwacje terenu objętego bezpośrednimi zamierzeniami inwestorskimi
- rejestrację śladów i tropów bytowania ssaków,
- wyszukiwanie kryjówek.

Na danym terenie, w dniach przeprowadzenia inwentaryzacji nie zauważono ssaków. Na podstawie wywiadu z Inwestorem i częścią mieszkańców, przyjąć można iż na terenie gminy występują pospolite gatunki ptaków tj. Kuropatwa zwyczajna (*Perdix perdix*), Bażant zwyczajny (*Phasianus colchicus*), Szpak zwyczajny (*Sturnus vulgaris*), fauny tj. Kret europejski *Talpa europaea*, Myszarka polna (*Apodemus agrarius*), Zając szarak (*Lepus europaeus*), Sarna (*Capreolus*), czy płazów jak Ropucha zwyczajna (*Bufo bufo*).

Teren, gdzie zostanie posadowiony obiekt stanowi grunt rolny; obecnie użytkowany rolniczo, obszar związany z działalnością człowieka. Nie występują tu siedliska zwierząt.

Realizacja przedsięwzięcia nie będzie naruszać funkcjonowania obszarów chronionych, ani obszarów europejskiej sieci Natura 2000. Przedsięwzięcie nie będzie naruszać funkcjonowania obszarów chronionych, ani obszarów europejskiej sieci Natura 2000.

Oddziaływanie na wody powierzchniowe inwestycji – jest jednocześnie głównym potencjalnym zagrożeniem dla roślin i zwierząt występujących w otoczeniu inwestycji. Wystąpienie poważnej awarii miałoby konsekwencje nie tylko dla bezpośredniego

otoczenia fermy ale również dla roślin i zwierząt występujących w otoczeniu. Zbiorowiska roślinne występujące w bezpośrednim sąsiedztwie inwestycji, jak również związane z nimi gatunki zwierząt są pospolite na opisywanym obszarze. Inwestycja, zarówno w fazie jej realizacji jak i eksploatacji, nie będzie więc miała znaczącego wpływu na występujące tu gatunki roślin i zwierząt.

Realizacja inwestycji będzie natomiast miała nieznaczny wpływ na krajobraz. Dlatego bardzo ważne są działania mające łagodzić te oddziaływania, a więc przede wszystkim nasadzenia drzew i krzewów. Powinny to być gatunki rodzime tj. brzoza, sosna.

Mając na uwadze powyższe, rodzaj przedmiotowej inwestycji i jej lokalizację – nie przewiduje się oddziaływania na obszary chronione w tym Natura 2000.

W trakcie prac terenowych nie stwierdzono w otoczeniu inwestycji żadnych chronionych gatunków roślin.

Realizacja inwestycji nie wpłynie więc na ich liczebność ani warunki siedliskowe. Realizacja inwestycji może spowodować zmniejszenie bazy żerowiskowej, jednak biorąc pod uwagę rozległe tereny polne i leśne oraz ogrodzenie przedmiotowej parceli przewiduje się że ptaki będą wybierały tereny bardziej atrakcyjne tj. dolinę rzeki.

Wśród możliwych oddziaływań na ptaki wyróżniamy płoszenie, utrudnienie wędrówki i kolizyjność, niszczenie siedlisk lęgowych oraz bazy pokarmowej.

Eksperci Zakładu Ornitologii PAN w opublikowanej na stronie Ministerstwa Środowiska (<http://natura2000.mos.gov.pl>) pracy: „Zakres ochrony ptaków i zasady gospodarowania na obszarach proponowanych do objęcia ochroną jako obszary specjalnej ochrony, powoływane w ramach systemu NATURA 2000 w Polsce” zauważają, że do skutecznej ochrony ptaków niezbędne jest zachowanie:

- 1) wymogów gniazdowych,
- 2) wymogów pokarmowych,
- 3) wymogów odpoczynku i noclegowiska.

Wymogi 2 i 3 są szczególnie istotne dla gatunków nie lęgowych, a wymogi 1 i 2 dla lęgowych, przy czym pełnienie wymogu 1 zazwyczaj zaspokaja również potrzeby wynikające z wymogu 3.

Biorąc pod uwagę rodzaj inwestycji oraz jej ograniczone oddziaływanie należy stwierdzić, że przedmiotowa inwestycja nie spowoduje braku dotrzymania w/w wymogów. Przedmiotowa parcela nie stanowi miejsca gniazdowania.

Realizacja inwestycji może spowodować zmniejszenie bazy żerowiskowej, jednak biorąc pod uwagę rozległe tereny polne i leśne oraz planowane ogrodzenie przedmiotowej parceli przewiduje się że ptaki będą wybierały tereny bardziej atrakcyjne tj. doliny rzek.

Dodatkowo negatywne oddziaływania planowanej inwestycji na przyrodnicze elementy środowiska podczas jej realizacji będą wynikały przede wszystkim z organizacji oraz harmonogramu prac budowlanych, ruchu pojazdów, generowanego hałasu, zajęcia i przekształcenia terenu dotychczas czynnego biologicznie przez urządzenia inwestycji.

Podczas realizacji inwestycji celem uniknięcia płoszenia ptaków prace realizacyjne powinny być prowadzone poza ich okresem lęgowym. Okres lęgowy większości gatunków ptaków zawiera się w terminie od marca do października. W związku z powyższym podczas projektowania, przygotowywania i realizacji inwestycji należy uwzględniać dobro przyrody i zasadę zrównoważonego rozwoju. Realizacja inwestycji nie wiąże się z wycinką drzew, krzewów, usuwaniem gniazd ptasich.

Na etapie eksploatacji inwestycji płoszenie może wynikać chociażby z pracy wentylacji mechanicznej i ruchu samochodowego. Przedmiotową parcelę stanowi teren gospodarstwa hodowlanego, a zatem ruch pojazdów związany z eksploatacją owego budynku wzrośnie nieznacznie, nie będzie skutkować powstaniem oddziaływań w tym zakresie odbiegających od dotychczasowych. Minimalizację oddziaływań w zakresie płoszenia, związanych z pracą wentylacji mechanicznej budynków, można i należy minimalizować poprzez właściwy dobór i optymalizację parametrów sterowania jej pracą m. in. właściwe ustawienie temperatury, wilgotności w powiązaniu z wykorzystaniem danych temperatury zewnętrznej.

Realizacja inwestycji nie wiąże się z wycinką drzew i krzewów. Otoczenie przedmiotowej parceli stanowią grunty rolne i teren leśny.

Prace związane z realizacją Inwestycji nie spowodują przemiany dotychczasowych terenów. Realizacja planowanej Inwestycji nie będzie miała jednak negatywnego wpływu na florę i faunę. Inwestycja nie będzie wiązała się z wycinką

drzew. W otoczeniu planowanej inwestycji nie występują gatunki chronione, realizacja inwestycji nie stanowi zagrożenia dla walorów przyrodniczych obszaru.

Dzięki temu realizacja opisywanego przedsięwzięcia nie będzie miała negatywnego wpływu na świat roślin i zwierząt chronionych.

W związku z powyższym nie przewiduje się negatywnego oddziaływania na ptaki.

## Oddziaływanie na florę i faunę

Na terenie pod obiekty inwentarskie nie występują siedliska chronione. Ze względu na niewielkie walory i małe zróżnicowanie obecnie występujących na terenie przeznaczonym pod projektowaną inwestycję stanowisk, stwierdzić należy, iż realizacja planowanego przedsięwzięcia nie będzie miała negatywnego wpływu na florę i faunę. Inwestycja nie będzie wiązała się z wycinką drzew. Teren pod inwestycję stanowi grunt rolny.

Funkcjonowanie planowanej inwestycji nie wpłynie negatywnie na okoliczną florę i faunę. Oddziaływanie nie będzie wykraczać poza granice terenu należącego do Inwestora.

Brak jakichkolwiek przesłanek i danych świadczących o tym, że obszar planowanego przedsięwzięcia jest siedliskiem rzadkiej, wymagającej ochrony fauny.

### Wpływ przedsięwzięcia na zwierzęta

Oddziaływanie na zwierzęta zamieszkujące dane tereny można rozpatrywać jako zmniejszenie powierzchni bazy żerowiskowej. Nie mniej jednak ze względu na dużą powierzchnię terenów rolnych otaczających inwestycję Gatunki te związane są głównie z terenami polnymi. Aspekt ten będzie miał niewielkie znaczenie dla populacji na tym obszarze. Wynika to z niewielkiej powierzchni zajmowanej przez inwestycję oraz jej dotychczasowego użytkowania, zwłaszcza w stosunku do otaczających ją rozległych obszarów polnych, stanowiących wystarczającą bazę pokarmową.

Wszelkie oddziaływania związane z realizacją inwestycji ograniczać będą się do parceli przewidzianej pod inwestycję.

Realizacja inwestycji będzie natomiast miała nieznaczny wpływ na krajobraz. Przy czym będą to oddziaływania minimalne, gdyż na danym terenie występują już 2 budynki inwentarskie, a nowy obiekt wkomponuje się w dany krajobraz i nie będzie stanowił dominaty na danym terenie. Bardzo ważne są działania mające łagodzić te oddziaływania, a więc przede wszystkim nasadzenia drzew i krzewów. Powinny to być gatunki rodzime tj. olsza, brzoza brodawkowata, sosna zwyczajna.

Mając na uwadze powyższe inwestycja nie będzie znacząco negatywnie oddziaływać na obszary chronione, w tym Natura2000.

## **Część kartograficzna**

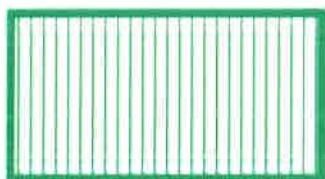








## Legenda



BMŚW – bór mieszany świeży, gdzie występują: sosna zwyczajna, miejscami brzoza brodawkowata, gat. dębu, klon, topola osika; podszyt stanowi kruszyna pospolita.



BMŚW – bór mieszany świeży, gdzie występują: sosna zwyczajna, miejscami brzoza brodawkowata, gat. dębu, topola osika, klon, olsza czarna; podszyt stanowi: kruszyna pospolita, gat. Dębu, jałowiec, leszczyna pospolita.



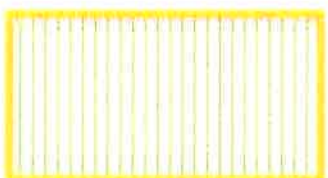
BMŚW – bór mieszany świeży, gdzie występują: sosna zwyczajna, miejscami brzoza brodawkowata, gat. dębu; podszyt stanowi kruszyna pospolita.



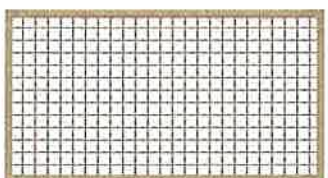
BMŚW – bór mieszany świeży, gdzie występują: sosna zwyczajna, miejscami brzoza brodawkowata, topola osika; podszyt stanowi jarząb pospolity, jałowiec.



BMŚW – bór mieszany świeży, gdzie występują: sosna zwyczajna, klon pospolity; podszyt stanowi jarząb pospolity, kruszyna pospolita.



OL - ols, gdzie występują: Olsza czarna, brzoza brodawkowata, miejscami topola osika, brzoza brodawkowata; podszyt stanowi czeremcha pospolita, bez czarny.



OL - ols, gdzie występują: Olsza czarna, brzoza brodawkowata, miejscami topola osika, miejscami topola osika, gat. dębu; podszyt olsza czarna, wierzba biała, gat. dębu.



LMSW - las mieszany świeży, gdzie występują: sosna zwyczajna, brzoza brodawkowata, gat. dębu; podszyt stanowi jarząb pospolity, gat. dębu.



LMSW- las mieszany świeży, gdzie występują:  
brzoza brodawkowata, gat. dębu, miejscami klon pospolity;  
podszyt stanowi kruszyna pospolita, gat. dębu.



LMSW- las mieszany świeży, gdzie występują:  
brzoza brodawkowata, gat. dębu, miejscami klon pospolity,  
podszyt stanowi kruszyna pospolita, gat. dębu.

- CH - Chwastnica jednostronna
- BL - Babka lancetowata
- Ł - Łoboda
- MZ - Miotła zbożowa
- PZ - Pokrzywa zwyczajna
- PG - Pięciornik gęsi
- KP - krwawnik pospolity
- ML - mniszek lekarski

## Inwentaryzacja awifauny

## Część opisowa

## **Wyniki obserwacji awifauny**

Prace terenowe polegały na obserwacjach przeprowadzanych w dn.:

18.03.2023 r.; 05.04.2023 r.; 18.05.2023 r.; 04.06.2023 r.; 18.07.2023 r.

W pierwszej kolejności omawiany teren zbadano pod kątem występowania chronionych siedlisk przyrodniczych. Inwentaryzacja polegała na przejściu wyznaczonej trasy (wzdłuż granic działki stanowiącej własność inwestora) i przeprowadzeniu rozpoznania „na upatrzonego” (metoda stosowana do przeglądania roślin zielnych, krzewów, nasady roślin).

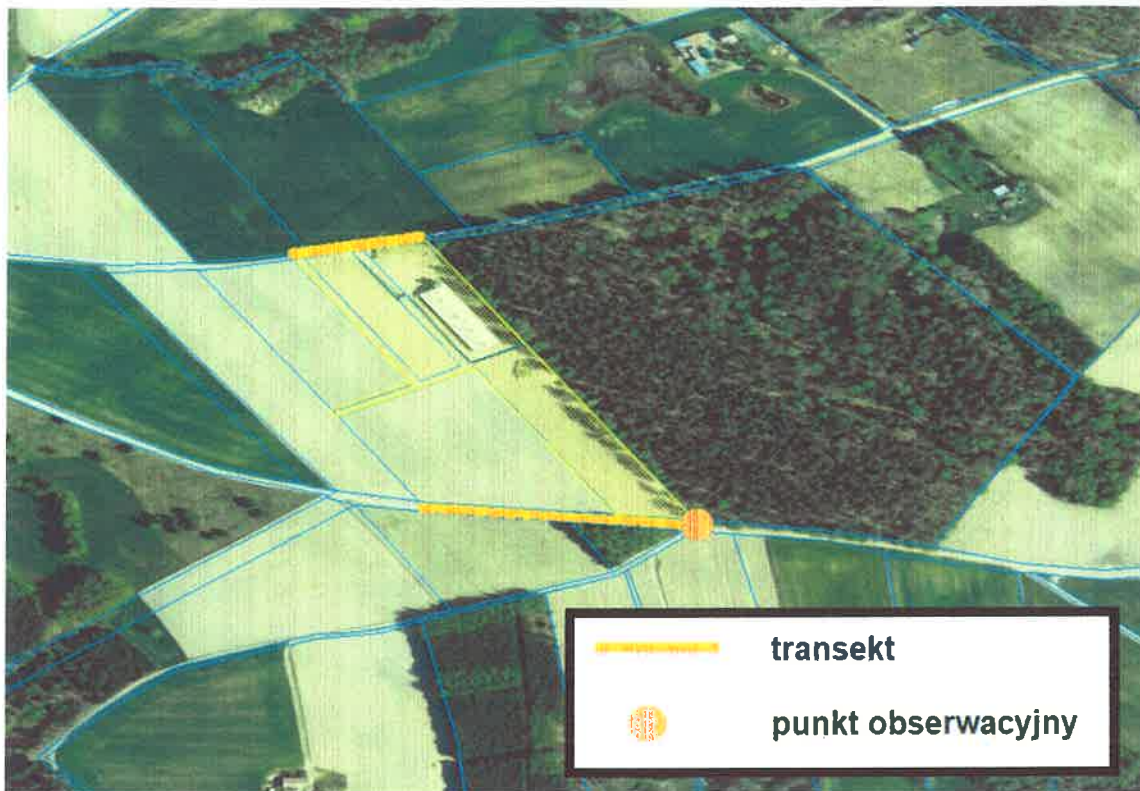
### **Obserwacje awifauny przeprowadzono w godzinach 3<sup>00</sup>-6<sup>00</sup> i 6<sup>00</sup>- 12<sup>00</sup>, 18<sup>00</sup>- 23<sup>00</sup>**

Projektowane przedsięwzięcie należy do przedsięwzięć służących produkcji rolniczej.

Charakter planowanego przedsięwzięcia koreluje z dominującym na terenie powiatu kierunkiem produkcji hodowlanej.

Podstawowy sposób zbierania danych o rozmieszczeniu ptaków na terenie inwestycji obejmował obserwacje bezpośrednie na transekcie pieszym przebiegającym przy drodze od strony północnej i południowej. Obserwator po transekcie poruszał się w taki sposób aby móc pokryć wzrokiem cały teren opracowania. Ponadto, drugi obserwator przy pomocy lornetki prowadził obserwacje w punkcie obserwacyjnym na południowym skraju działki. Przedmiotem obserwacji były: skład gatunkowy i szacunkowa liczebność poszczególnych gatunków. Obserwacje awifauny były przeprowadzane głównie w czasie porannym, południowym, wieczornym. Wszystkie obserwacje przeprowadzono w czasie panowania dobrych warunków atmosferycznych, umożliwiających odpowiednią obserwację, a na szkicu nanoszono miejsca stwierdzenia gatunków. Następnie wyniki obserwacji naniesiono na mapę. Stwierdzone w terenie osobniki na bieżąco notowano wraz z ich liczebnością.





### **Cenzus lęgowych gatunków**

Jego celem było oszacowanie liczebności i rozmieszczenia lęgowych gatunków na terenie planowanej inwestycji i w jej bezpośrednim sąsiedztwie.

Kontrole obejmowały:

- wyszukiwanie gniazd ptaków na terenie przedmiotowej parceli i w bezpośrednim sąsiedztwie (bufor 0,5 km);
- obserwacje bezpośrednie za pomocą lunety,
- kontrole ukierunkowane na poszukiwanie stanowisk lęgowych
- liczenie poszczególnych gatunków.



Kartowano wszystkie ptaki zaobserwowane podczas inwentaryzacji.

W trakcie obserwacji zauważono:

Tabela 4,6,1.1 Gatunki awifauny stwierdzone podczas inwentaryzacji

LP.	Nazwa polska	Nazwa łacińska	Liczebność				
			18.03. 2023 r.	05.04. 2023 r.	18.05.2 023r.	4.06. 2023 r	18.07. 2023 r.
1	kruk	Corvus corax	35	39	18	12	13
2	wrona	Corvus cornix	16	16	3		3
3	Wilga	Oriolus oriolus			2	1	
4	szpak	Sturnus vulgaris	5	20	15	6	5
5	Zięba	Fringilla coelebs			1	1	
6	Trznadel	Emberiza citrinella		1	1		1
7	Skowronek	Alauda arvensis		1			
8	pliszka siwa -	Motacilla alba		1	1		
9	pliszka żółta	Motacilla flava		2	1	1	
10	bogatka	Parus major	1		2		
11	Śpiewak	Turdus philomelos				1	
12	słownik szary	Luscinia luscinia			1		
13	kukułka	Cuculus canorus			1		
14	Grzywacz.	Columba palumbus	1	1	1		
15	bażant	Phasianus colchicus	1		1		1
16	bocian biały	Ciconia ciconia			1		1
17	gawron	Corvus frugilegus	130	70	45	25	15
18	mazurek	Passer montanus	16	2	2	4	3
19	Piecuszek	Phylloscopus				1	

		<i>trochilus</i>					
20	białorzytka	<i>Oenanthe</i>			1		
21	dudek	<i>Upupa epops</i>		1			

W wyniku wszystkich przeprowadzonych na danym terenie kontroli ornitologicznych stwierdzono występowanie łącznie 21 gatunków ptaków. Uzyskany wynik dotyczył wszystkich ptaków obserwowanych i notowanych nad badaną powierzchnią i w jej sąsiedztwie. Na utworzonej liście znalazły się więc gatunki, których obecność w jakikolwiek sposób związana była z badanym terenem. Mogła więc wynikać z wykorzystywania powierzchni w różny sposób: lęgi, żerowanie, kierunkowe przeloty, miejscowe przemieszczanie się. Na podstawie kontroli terenowej utworzono listę wszystkich zaobserwowanych ptaków.

Tabela 4,6,1.2 Status ochrony awifauny

Lp.	Gatunek	Status dla powierzchni				Status ochrony	
		L	W	P	WP	PL	UE
1	kruk	A-O			+	Ocz	
2	wrona	A-O			+	Ocz	
3	wilga			+		Oś	
4	szpak zwyczajny		+			Oś	SPEC 3
5	zięba	A-O				Oś	
6	trznadel	A-O				Oś	
7	skowronek			+		Oś	SPEC 3
8	pliszka siwa	A-O				Oś	
9	pliszka żółta	A-O				Oś	
10	bogatka			+		Oś	
11	śpiewak	A-S				Oś	
12	słownik szary	A-S				Oś	
13	kukułka	A-O				Oś	
14	grzywacz	A-O				Ł	
15	bażant zwyczajny				+	Ł	
16	bocian biały		+			Oś1	DP, SPEC 2
17	gawron		+	+		Ocz	
18	wróbel mazurek				+	Oś	SPEC 3
19	piecuszek		+			Oś	
20	białorzytka			+		Oś	
21	dudek			+		Oś	

Status gatunku na powierzchni:

L – gatunek lęgowy na powierzchni

Przyjęte kategorie gniazdowania, według Polskiego Atlasu Ornitologicznego (Sikora i in. 2007)

A – gniazdowanie możliwe,

B – gniazdowanie prawdopodobne,

C – gniazdowanie pewne.

Zastosowane kryteria lęgowości/zachowań i odpowiadających im kategorii gniazdowania (wg Sikora i in. 2007).

Obserwacja/stwierdzenie gatunku	ST	niełgowy
Ptaka młodocianego	JUV	
Pojedyncze ptaki obserwowane w siedlisku lęgowym	O	Gniazdowanie możliwe (A)
Jednorazowa obserwacja śpiewającego lub odbywającego loty godowe samca w siedlisku lęgowym	S	
Para ptaków obserwowana w siedlisku lęgowym	PR	Gniazdowanie prawdopodobne (B)
Śpiewający lub odbywający loty godowe samiec stwierdzony co najmniej przez 2 dni w tym samym miejscu (zajęte terytorium) lub równoczesne stwierdzenie wielu samców w siedlisku lęgowym	TE	
Kopulacja lub toki w siedlisku lęgowym	KT	
Odwiedzanie miejsca nadającego się na gniazdo	OM	
Zachowanie lub głosy niepokoju sugerujące bliskość gniazda lub piskląt	NP	
Plama lęgowa (u ptaka trzymanego w ręku)	PL	Gniazdowanie pewne (C)
Budowa gniazda lub drążenie dziupli	BU	
Odwodzenie od gniazda lub młodych (udawanie rannego) albo atakowanie obserwatora	UDA	
Gniazdo używane w danym sezonie lub skorupy jaj z danego sezonu	GNS	
Gniazdo zajęte	ZAJ	
Gniazdo wysiadywane	WYS	
Ptaki z pokarmem dla młodych lub odchodami piskląt	POD	
Gniazdo z jajami	JAJ	
Gniazdo z pisklętami	PIS	
Młode zagniazdowniki nietotne lub słabo lotne albo podloty gniazdowników poza gniazdem	MŁO	

W – gatunek występujący na powierzchni, w sezonie lęgowym niespełniający kryteriów lęgowości dla przyznania mu którejś z kategorii gniazdowania, lecz korzystający w jakiś sposób z powierzchni (np. żerujący, polujący, fragment powierzchni jest tylko częścią terytorium); korzystający z powierzchni również w trakcie wędrówki (np. odpoczywający, tworzący koncentracje na powierzchni);

P – gatunek przelotny;

Status ochronny gatunku w Polsce (PL) na podstawie:

- Rozporządzenia Ministra Środowiska z dnia 28 września 2004 r. w sprawie gatunków dziko występujących zwierząt objętych ochroną (Dz.U. Nr 220, poz. 2237 z późn. zm.): OŚ – gatunek objęty ochroną ścisłą; OŚ1 – gatunek objęty ochroną ścisłą, wymagający ochrony czynnej; OŚS – gatunek wymagający ustalenia strefy ochronnej wokół miejsc rozrodu i regularnego przebywania; OCz – gatunek objęty ochroną częściową;
- Rozporządzenia Ministra Środowiska z dnia 11 marca 2005 r. w sprawie ustalenia listy gatunków zwierząt łownych (Dz. U. Nr 45, poz. 433 z późn. zm.): Ł – gatunek łowny;
- stopnia zagrożenia gatunków według Czerwonej listy zwierząt ginących i zagrożonych w Polsce (Głowaciński 2001): EXP – gatunki zanikłe lub prawdopodobnie zanikłe w Polsce, EN – gatunki bardzo wysokiego ryzyka, silnie zagrożone, VU – gatunki wysokiego ryzyka, narażone na wyginięcie, NT – gatunki niższego ryzyka, ale bliskie zagrożenia, LC – gatunki niezagrożone.

Status ochronny gatunków w Unii Europejskiej (UE):

- DP – gatunki wymienione w Załączniku I Dyrektywy Ptasiej (EWG 79/409/EWG z 2 kwietnia 1979 r. o ochronie dziko żyjących ptaków)
- Gatunki SPEC w kategorii 1–3 (BirdLife International 2004), gdzie: SPEC 1 – gatunki zagrożone w skali globalnej; SPEC 2 – gatunki zagrożone, których europejska populacja przekracza 50% populacji światowej i których stan zachowania uznano za niekorzystny; SPEC 3 – gatunki zagrożone, których europejska populacja nie przekracza 50% populacji światowej i których stan zachowania uznano za niekorzystny;

## **Część tabelaryczna**

Tabela 4,6,1.1 Gatunki awifauny stwierdzone podczas inwentaryzacji

LP.	Nazwa polska	Nazwa łacińska	Liczebność				
			18.03. 2023 r.	05.04. 2023 r.	18.05. 2023r.	4.06. 2023 r	18.07. 2023 r.
1	kruk	Corvus corax	35	39	18	12	13
2	wrona	Corvus cornix	16	16	3		3
3	Wilga	Oriolus oriolus			2	1	
4	szpak	Sturnus vulgaris	5	20	15	6	5
5	Zięba	Fringilla coelebs			1	1	
6	Trznadel	Emberiza citrinella		1	1		1
7	Skowronek	Alauda arvensis		1			
8	pliszka siwa -	Motacilla alba		1	1		
9	pliszka żółta	Motacilla flava		2	1	1	
10	bogatka	Parus major	1		2		
11	Śpiewak	Turdus philomelos				1	
12	słownik szary	Luscinia luscinia			1		
13	kukułka	Cuculus canorus			1		
14	Grzywacz.	Columba palumbus	1	1	1		
15	bażant	Phasianus colchicus	1		1		1
16	bocian biały	Ciconia ciconia			1		1
17	gawron	Corvus frugilegus	130	70	45	25	15
18	mazurek	Passer montanus	16	2	2	4	3
19	Piecuszek	Phylloscopus trochilus				1	
20	białorzytka	Oenanthe			1		

21	dudek	oenanthe Upupa epops		1			
----	-------	-------------------------	--	---	--	--	--

W wyniku wszystkich przeprowadzonych na danym terenie kontroli ornitologicznych stwierdzono występowanie łącznie 21 gatunków ptaków. Uzyskany wynik dotyczył wszystkich ptaków obserwowanych i notowanych nad badaną powierzchnią i w jej sąsiedztwie. Na utworzonej liście znalazły się więc gatunki, których obecność w jakikolwiek sposób związana była z badanym terenem. Mogła więc wynikać z wykorzystywania powierzchni w różny sposób: lęgi, żerowanie, kierunkowe przeloty, miejscowe przemieszczanie się. Na podstawie kontroli terenowej utworzono listę wszystkich zaobserwowanych ptaków.

Tabela 4,6,1.2 Status ochrony awifauny

Lp.	Gatunek	Status dla powierzchni				Status ochrony	
		L	W	P	WP	PL	UE
1	kruk	A-O			+	Ocz	
2	wrona	A-O			+	Ocz	
3	wilga			+		Oś	
4	szpak zwyczajny		+			Oś	SPEC 3
5	zięba	A-O				Oś	
6	trznadel	A-O				Oś	
7	skowronek			+		Oś	SPEC 3
8	pliszka siwa	A-O				Oś	
9	pliszka żółta	A-O				Oś	
10	bogatka			+		Oś	
11	śpiewak	A-S				Oś	
12	słownik szary	A-S				Oś	
13	kukułka	A-O				Oś	
14	grzywacz	A-O				Ł	
15	bażant				+	Ł	



	zwyczajny						
16	bocian biały		+			OŚ1	DP, SPEC 2
17	gawron		+	+		Ocz	
18	wróbel mazurek				+	Oś	SPEC 3
19	piecuszek		+			Oś	
20	białorzytka			+		Oś	
21	dudek			+		Oś	

Status gatunku na powierzchni:

L – gatunek lęgowy na powierzchni

Przyjęte kategorie gniazdowania, według Polskiego Atlasu Ornitologicznego (Sikora i in. 2007)

A – gniazdowanie możliwe,

B – gniazdowanie prawdopodobne,

C – gniazdowanie pewne.

Zastosowane kryteria lęgowości/zachowań i odpowiadających im kategorii gniazdowania (wg Sikora i in. 2007).

Obserwacja/stwierdzenie gatunku	ST	nielegowy
Ptaka młodocianego	JUV	
Pojedyncze ptaki obserwowane w siedlisku lęgowym	O	Gniazdowanie możliwe (A)
Jednorazowa obserwacja śpiewającego lub odbywającego loty godowe samca w siedlisku lęgowym	S	
Para ptaków obserwowana w siedlisku lęgowym	PR	Gniazdowanie prawdopodobne (B)
Śpiewający lub odbywający loty godowe samiec stwierdzony co najmniej przez 2 dni w tym samym miejscu (zajęte terytorium) lub równoczesne stwierdzenie wielu samców w siedlisku lęgowym	TE	
Kopulacja lub toki w siedlisku lęgowym	KT	
Odwiedzanie miejsca nadającego się na gniazdo	OM	
Zachowanie lub głosy niepokoju sugerujące bliskość gniazda lub piskląt	NP	
Plama lęgowa (u ptaka trzymanego w ręku)	PL	
Budowa gniazda lub drążenie dziupli	BU	
Odwodzenie od gniazda lub młodych (udawanie rannego) albo atakowanie obserwatora	UDA	Gniazdowanie pewne (C)
Gniazdo używane w danym sezonie lub skorupy jaj z danego sezonu	GNS	
Gniazdo zajęte	ZAJ	
Gniazdo wysiadywane	WYS	
Ptaki z pokarmem dla młodych lub odchodami piskląt	POD	
Gniazdo z jajami	JAJ	
Gniazdo z pisklętami	PIS	
Młode zagniazdowniki nietłone lub słabo tłone albo podloty gniazdowników poza gniazdem	MŁO	

W – gatunek występujący na powierzchni, w sezonie lęgowym niespełniający kryteriów lęgowości dla przyznania mu którejś z kategorii gniazdowania, lecz korzystający w jakiś sposób z powierzchni (np. żerujący, polujący, fragment powierzchni jest tylko częścią terytorium); korzystający z powierzchni również w trakcie wędrówki (np. odpoczywający, tworzący koncentracje na powierzchni);

P – gatunek przelotny;

Status ochronny gatunku w Polsce (PL) na podstawie:

- Rozporządzenia Ministra Środowiska z dnia 28 września 2004 r. w sprawie gatunków dziko występujących zwierząt objętych ochroną (Dz.U. Nr 220, poz. 2237 z późn. zm.): OŚ – gatunek objęty ochroną ścisłą; OŚ1 – gatunek objęty ochroną ścisłą, wymagający ochrony czynnej; OŚS – gatunek wymagający ustalenia strefy ochronnej wokół miejsc rozrodu i regularnego przebywania; OCz – gatunek objęty ochroną częściową;
- Rozporządzenia Ministra Środowiska z dnia 11 marca 2005 r. w sprawie ustalenia listy gatunków zwierząt łownych (Dz. U. Nr 45, poz. 433 z późn. zm.): Ł – gatunek łowny;
- stopnia zagrożenia gatunków według Czerwonej listy zwierząt ginących i zagrożonych w Polsce (Głowaciński 2001): EXP – gatunki zanikłe lub prawdopodobnie zanikłe w Polsce, EN – gatunki bardzo wysokiego ryzyka, silnie zagrożone, VU – gatunki wysokiego ryzyka, narażone na wyginięcie, NT – gatunki niższego ryzyka, ale bliskie zagrożenia, LC – gatunki niezagrożone.

Status ochronny gatunków w Unii Europejskiej (UE):

- DP – gatunki wymienione w Załączniku I Dyrektywy Ptasiej (EWG 79/409/EWG z 2 kwietnia 1979 r. o ochronie dziko żyjących ptaków)
- Gatunki SPEC w kategorii 1–3 (BirdLife International 2004), gdzie: SPEC 1 – gatunki zagrożone w skali globalnej; SPEC 2 – gatunki zagrożone, których europejska populacja przekracza 50% populacji światowej i których stan zachowania uznano za niekorzystny; SPEC 3 – gatunki zagrożone, których europejska populacja nie przekracza 50% populacji światowej i których stan zachowania uznano za niekorzystny;

## **Czesc kartograficzna**

**Wyniki obserwacji w dn. 18.03.2023**



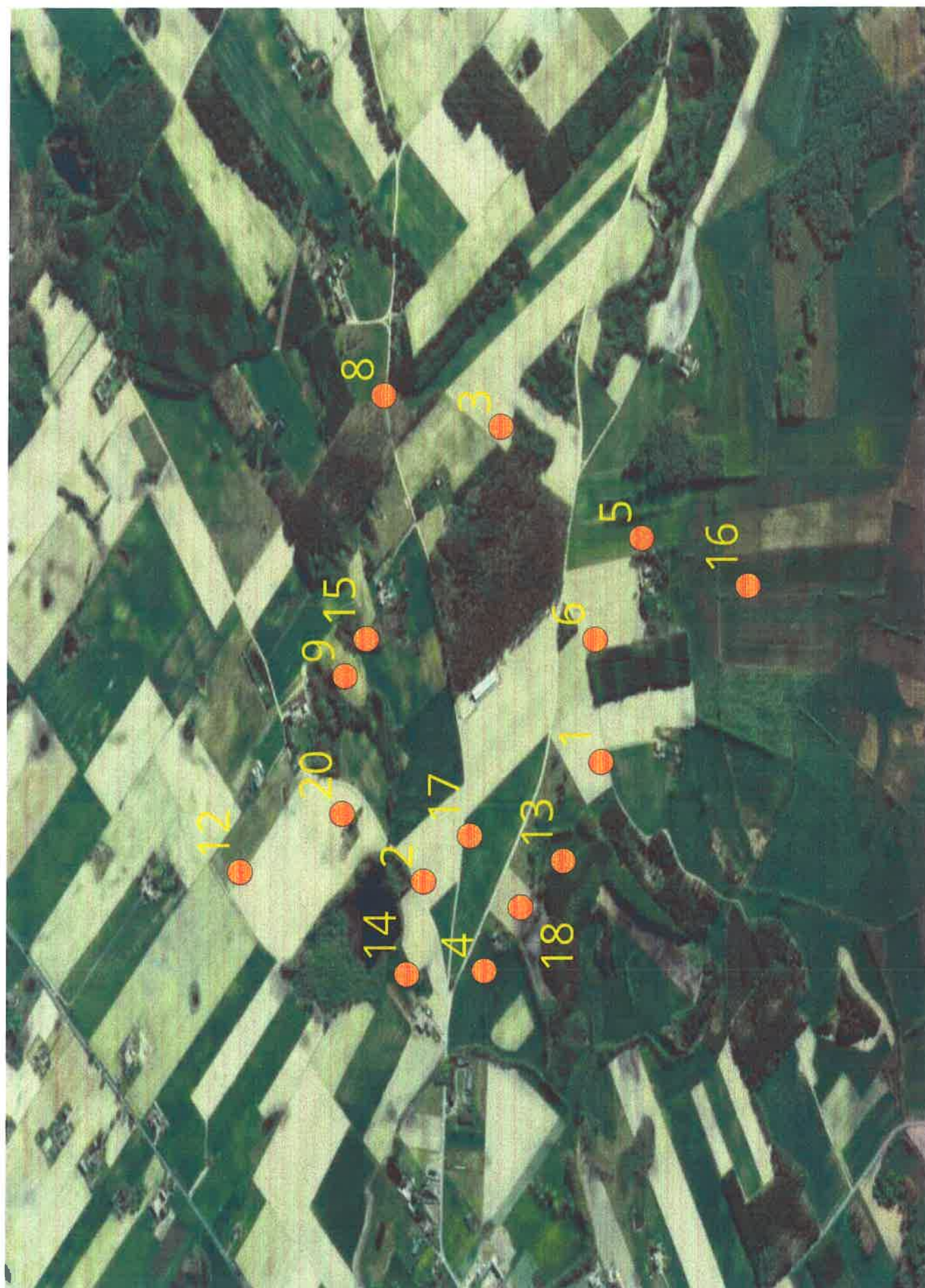
**Wyniki obserwacji w dn. 05.04.2023**







**Wyniki obserwacji w dn. 18.05.2023**



**Wyniki obserwacji w dn. 04.06.2023**





**Wyniki obserwacji w dn. 18.07.2023**



